



INSTALLATION INSTRUCTIONS

ATV PLOW

Mount Kit: 73996

Application: 2007 and newer Yamaha Grizzly 700

Your safety, and the safety of others, is very important. To help you make informed decisions about safety, we have provided installation and operating instructions and other information on labels and in this guide. This information alerts you to potential hazards that could hurt you or others. It is not possible to warn you about all potential hazards associated with this product, you must use your own good judgment.

CARELESS INSTALLATION AND OPERATION CAN RESULT IN SERIOUS INJURY OR EQUIPMENT DAMAGE. READ AND UNDERSTAND ALL SAFETY PRECAUTIONS AND OPERATING INSTRUCTIONS BEFORE INSTALLING AND OPERATING THIS PRODUCT.

This guide identifies potential hazards and has important safety messages that help you and others avoid personal injury or death.

WARNING and **CAUTION** are signal words that identify the level of hazard. These signal words mean:

▲ WARNING signals a hazard that could cause serious injury or death, if you do not follow recommendations.

CAUTION signals a hazard that may cause minor to moderate injury, if you do not follow recommendations.

This guide uses **NOTICE** to call attention to important mechanical information, and **Note**: to emphasize general information worthy of special attention.

▲WARNING

SEVERE INJURY OR DEATH MAY RESULT IF YOU IGNORE ANY OF THE FOLLOWING.

- **Read the Plow Operator's Manual, the Winch Operator's Manual, and all warning labels before operating.**
- **Operate ATV at a walking speed with the blade installed. Do Not exceed 5mph (8 km/h) even with the blade up.**
- **Plow Cautiously, impact with a hidden or stationary object may cause the ATV to stop suddenly or go out of control.**
- **Do Not operate the ATV on slopes greater than 10° with the plow installed.**
- **Do Not stand or ride on the plow.**
- **Stay clear of moving parts and joints. Keep others away when operating or adjusting plow.**
- **Inspect the plow mechanism, fasteners, cable, and adjustments before operating. Replace all worn or damaged parts before operating.**
- **Lower the plow to the down position before leaving the ATV unattended.**

TOOLS REQUIRED:

Hand Drill with 5/16" Drill Bit
Vice Grips (or similar)
Ratchet
Sockets: 7/16", 1/2" and 14mm
Wrenches: 7/16" and 1/2"
3/8 Drive Universal Joint
6 in. Extension 3/8 Drive

PARTS LIST

<u>PART NO.</u>	<u>QUANTITY</u>	<u>DESCRIPTION</u>
1324	4	Flat Washer, 5/16"
7482	4	Lock Washer, 10mm
1827	1	Bolt, 3/8" dia – 1" long
2002	4	Nut Nylock, 5/16"
6725	6	Nut Nylock, 1/4"
6779	1	Nut Nylock, 3/8"
13253	4	Bolt, 1/4" dia - 1 1/4" long
31806	4	Spacer, 1/2" long
35391	2	J-Bolt, 1/4" dia
82933	4	Bolt, 10mm dia – 25mm long
61262	2	U-Bolt, 5/16" dia – 1 1/2" wide
73652	1	Mount Bracket Right
73653	1	Mount Bracket Left
73654	1	Mount Crossmember
62845	1	J-Bolt Bracket

1. Plow Mount Assembly:

Remove the forward two bolts under the bike on both sides that attach the foot rest to the bike chassis. Take the mounting brackets (73652 & 73653) in the kit and place them over the holes. Attach the mounting brackets to the bike using four 10mm dia – 25mm long bolts, and 10mm lock washers as shown in figure 1. The lock washer should be placed between the head of the bolt and the flat washer. ***Do not tighten the bolts all the way***, you will do this later in the installation. Installed properly, the brackets will bend inward.

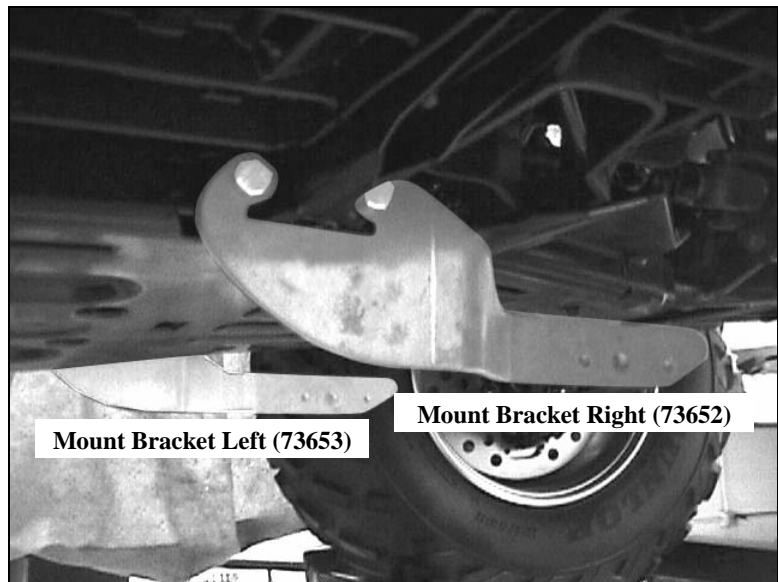


Figure 1 Mounting Brackets

Place the crossmember (73654) between the two brackets. Insert the plow mounting pins, this will help align the mount. The top holes on the crossmember should be toward the front of the bike. Using four 1/4" bolts and nuts, attach the crossmember the brackets. Each bolt will go through a 1/2" spacer positioned between the crossmember and the brackets as shown in figure 2. Tighten all bolts down snugly.

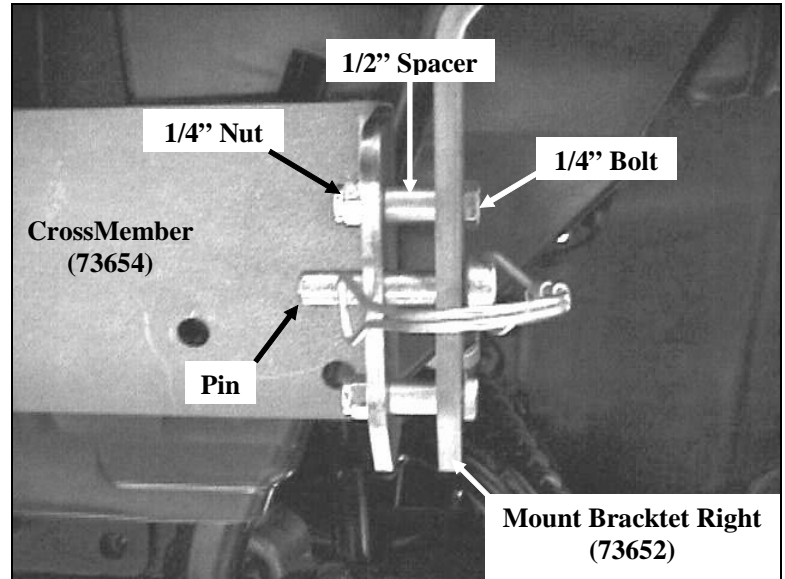


Figure 2 Mount Fasteners

Using the existing crossmember holes as locators, drill through all four crossmember holes with a 5/16" drill bit as shown in figure 3. Drill only through the skidplate and nothing else on the bike. The plow mounting pins can now be removed and stored.

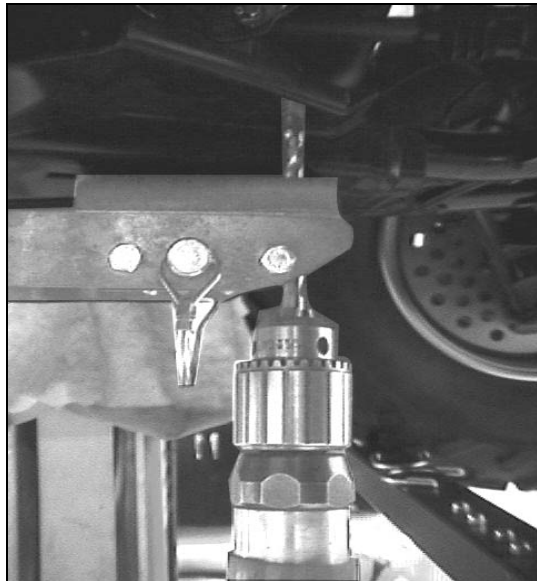


Figure 3 Drill Through Skid Plate

CAUTION

USE EXTREME CAUTION WHEN DRILLING THROUGH THE SKIDPLATE. EVERY EFFORT HAS BEEN MADE TO ENSURE THAT THE HOLE POSITIONS ON THE CROSSMEMBER WILL NOT ALLOW THE DRILL BIT TO CONTACT ANYTHING ELSE ON THE BIKE. BUT VARIATIONS IN MANUFACTURING AND INSTALLATION MAY CHANGE THAT. KEEP AWAY ALL HANDS AND LIMBS THAT MAY BE IN THE PATH OF THE ROTATING BIT. ONLY DRILL THROUGH THE SKIDPLATE AND NOTHING ELSE ON THE BIKE. NOT DOING SO MAY SERIOUSLY DAMAGE/INJURE THE BIKE AND OPERATOR.

Place the two 1-1/2" width U-bolts over the chassis tubing, through the skidplate, and through the crossmember as shown in figure 4. Drill more material off the skidplate if necessary. Now attach the four 5/16" nuts and flat washers to the U-bolts and tighten snugly. ***Now go back and tighten all four bolts on the mounting brackets as shown in figure 1.***

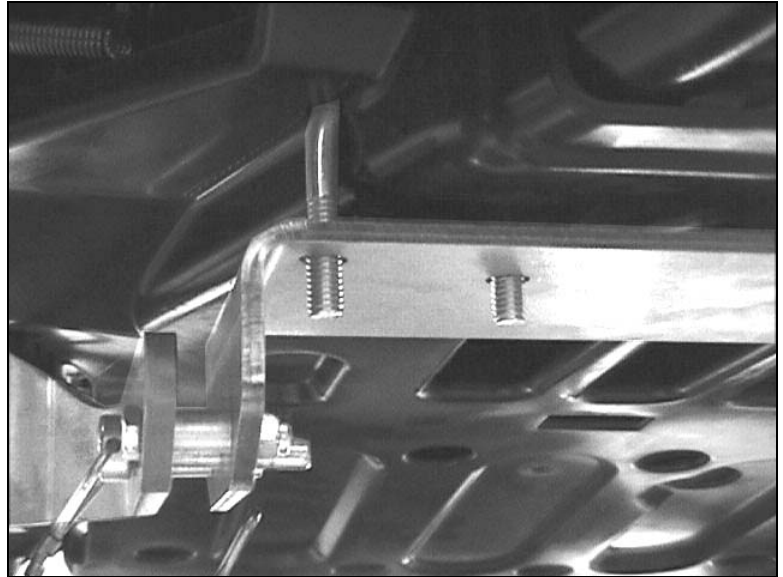


Figure 4 U-Bolt and Mount

CAUTION

FAILURE TO TIGHTEN THE MOUNTING BRACKET BOLTS MAY CAUSE SERIOUS DAMAGE TO YOUR PLOW MOUNT AND BIKE. BE SURE TO TIGHTEN THEM SNUGGLY.

The plow mount assembly should look like the one in figure 5. ***Double check to make sure all the bolts are fastened tightly.*** Once you have done that, your installation of the plow mount is completed. Attach your plow to the mount using the plow mount pins.



Figure 5 Completed Mount

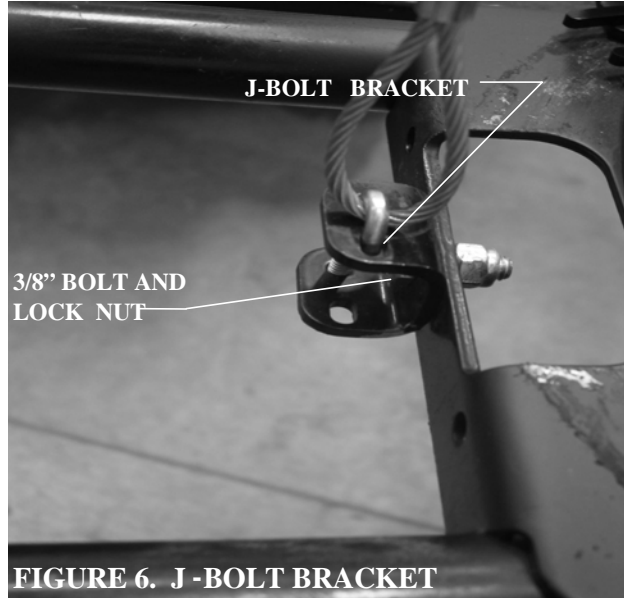
2. Plow Installation:

Slide the plow into position with the tubes under the ATV. Lift the end of the tube assembly into position so the holes in the Tube Wings line up with the 3/8" holes in the frame brackets (Figure 2). A Phillips head screwdriver may be used to align the holes. Insert both 3/8" pins and hook the retaining clips on the ends of the pins to secure the plow to the ATV.

CAUTION

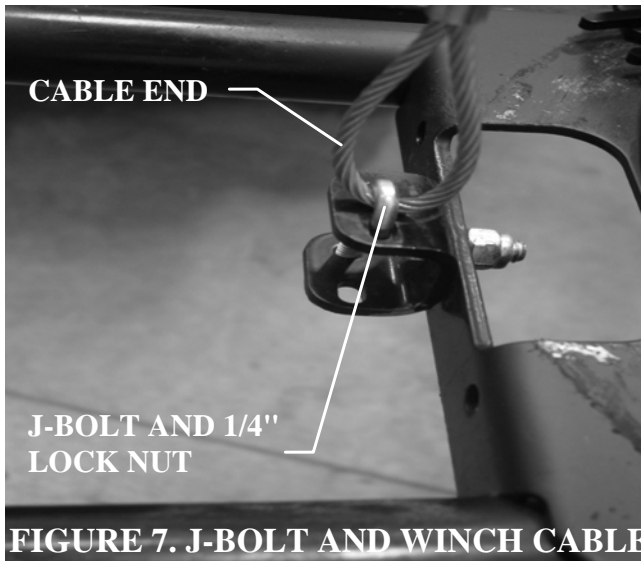
When using a winch with this plow, read your winch operator manual before proceeding with this installation. A roller fairlead must be used for lifting and lowering the plow. Cable damage will occur if a roller fairlead is not used.

Attach the J-bolt bracket to the center hole in the plow cross member using a 3/8" dia x 1" long bolt as shown in figure 6. The bracket should be mounted on the ATV side of the crossmember with the side flanges parallel to the ground. Terminate the with a 3/8" dia nylock nut. Tighten the bolt and nut to recommended torque of 20 ft-lb (28 N-m).



Run the winch cable over the roller fairlead and down to the J-bolt bracket. Using a 1/4" dia J-bolt, hook the loop on the end of the winch cable and slide the threaded end of the J-bolt into the slotted hole in the J-bracket. Terminate the end of the J-bolt with a 1/4" dia nylock nut. Tighten the nut until the winch cable is snug inside the J-bolt as shown in figure 7.

Note: It is not necessary to remove winch hook installed on the end of the winch cable, simply slide it out of the way.



⚠ CAUTION

The purpose of the J-bolt is to break the connection between the plow and ATV when the plow is subjected to high forces that could damage the plow or vehicle. The plow will drop instantly if the J-bolt breaks, so be sure there are no bystanders when operating the plow.

Instances when the J-bolt might break are:

- . If the plow is raised too high and stalls.
- . If the operator is trying to lift too much material with the plow blade.

In general, do not raise the top of the plow blade above the headlights of the vehicle. If the plow stalls, stop the winch immediately and lower the plow. After pushing material with the plow, backup the ATV prior to raising it. If the J-bolt breaks, replace it with the spare hardware found in this kit. Read the Plow Operators Guide for more information.

The installation should now be complete.
Be sure to read the operator manual prior to use of this product.



INSTRUCTIONS DE MONTAGE LAME VTT

Kit de montage : 73996

Application: 2007+ Yamaha Grizzly 700

Votre sécurité et celle des autres est très importante. Afin de vous permettre de prendre des décisions éclairées dans le domaine de la sécurité, nous vous avons fourni des instructions relatives à l'installation et à l'utilisation du produit ainsi que d'autres informations figurant sur des étiquettes et dans ce guide. Ces informations attirent l'attention sur les risques de danger pouvant vous affecter ainsi qu'autrui. Nous ne sommes pas en mesure de vous mettre en garde contre tous les dangers potentiels associés à ce produit. Il vous incombe par conséquent de faire preuve de jugement.

TOUTE INSTALLATION OU UTILISATION IMPRUDENTE PEUT ENTRAÎNER DES BLESSURES GRAVES OU ENDOMMAGER L'ÉQUIPEMENT. PRENEZ SOIN DE LIRE ET DE BIEN ASSIMILER LES CONSIGNES DE SÉCURITÉ ET D'UTILISATION DU PRODUIT AVANT DE L'INSTALLER ET DE L'UTILISER.

Ce guide identifie les dangers potentiels et comporte des consignes de sécurité importantes qui permettent à vous et à autrui d'éviter les risques de blessures graves ou de mort. Les termes **AVERTISSEMENTS** et **MISES EN GARDE** sont des indicateurs du niveau de danger. Signification des indicateurs :

Le terme **AVERTISSEMENT** souligne un danger potentiel qui *peut* entraîner des blessures graves ou la mort si vous ne suivez pas les consignes. Le terme **MISE EN GARDE** souligne un danger potentiel susceptible d'entraîner des blessures mineures ou modérées si vous ne suivez pas les consignes. Ce guide utilise le terme **AVIS** pour attirer votre attention sur des informations mécaniques importantes, et le terme **Remarque** : pour souligner des informations générales qui méritent une attention particulière.

AVERTISSEMENT

DES BLESSURES GRAVES OU MORTELLES RISQUENT D'ÊTRE INFLIGÉES SI LES CONSIGNES SUIVANTES SONT IGNORÉES.

- Lisez le manuel de l'utilisateur de la lame et du treuil, ainsi que toutes les étiquettes de mise en garde, avant toute utilisation.
- Conduisez le VTT équipé de la lame à vitesse de marche. Ne dépassez pas 8 km/h (5 m/h) même si la lame est relevée.
- Travaillez avec prudence. Tout impact avec un objet caché ou fixe pourrait bloquer soudainement le VTT ou le rendre incontrôlable.
- Ne conduisez pas le VTT équipé de la lame sur des pentes de plus de 10 degrés.
- Ne vous tenez pas debout ou à califourchon sur la lame.
- Tenez-vous à l'écart des pièces mobiles et des joints. Ne laissez personne s'approcher durant l'utilisation ou le réglage de la lame.
- Inspectez le mécanisme, les fixations, le câble et les réglages de la charrue avant d'utiliser celle-ci. Remplacez toutes les pièces usées ou endommagées avant l'utilisation.
- Abaissez la lame avant de laisser le VTT sans surveillance.

OUTILS REQUIS

Perceuse manuelle avec mèche de 5/16 po
Pince-étau (ou outil similaire)
Cliquet
Douilles : 7/16 po, 1/2 po et 9/16 po, 14mm
Clés : 7/16 po, 1/2 po et 9/16 po
Unité joint universel 3/8 po
Extension 6 po et unité 3/8 po

LISTE DES PIÈCES

<u>RÉF.</u>	<u>QUANTITÉ</u>	<u>DESCRIPTION</u>
1324	4	Rondelle plate, 5/16 po
7482	4	Rondelle de blocage, 10mm
1827	1	Boulon, 3/8 po diam. – 1 po de long
2002	4	Écrou à frein élastique, 5/16 po
6725	6	Écrou à frein élastique, 1/4 po
6779	1	Écrou à frein élastique, 3/8 po
13253	4	Boulon 1/4 po diam. - 1 1/4 po de long
31806	4	Entretoise, 1/2 po de long
35391	2	Crochet fileté, 1/4 po diam.
82933	4	Boulon, 10 mm diam. – 25 mm de long
61262	2	Boulon en U, 5/16 po diam. -1 1/2 po de large
73652	1	Support de montage droit
73653	1	Support de montage gauche
73654	1	Traverse
62845	1	Support de crochet fileté

1. Ensemble de montage de la charrue :

Retirez les deux boulons avant, sous le véhicule, des deux côtés, qui fixent le repose-pied au châssis du véhicule.
Prenez les supports de montage (73652 et 73653) du kit et placez-les par-dessus les trous. Fixez les supports de montage au véhicule à l'aide de quatre boulons de 10 mm de diamètre et 25 mm de long, de rondelles de blocage de 10mm, tel qu'illustré à la figure 1. Chaque rondelle de blocage doit être placée entre la tête du boulon et la rondelle plate. **Ne vissez pas les boulons à fond;** vous aurez l'occasion de le faire un peu plus tard.

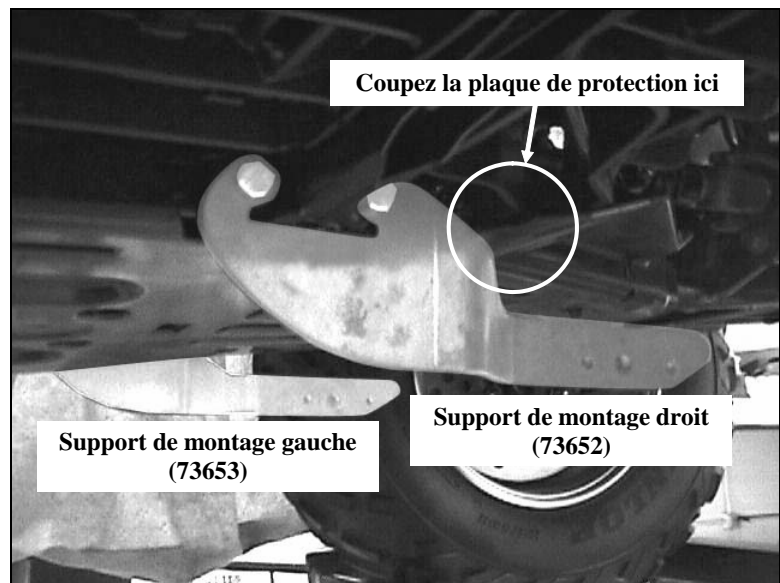


Figure 1 : Supports de montage

▲ AVERTISSEMENT

FAITES EXTRÊMEMENT ATTENTION LORSQUE VOUS DÉCOUPEZ DES PARTIES DE LA PLAQUE DE PROTECTION. GARDEZ LES MAINS ET LES MEMBRES ÉLOIGNÉS DE LA TRAJECTOIRE DE LA CHARRUE. PRENEZ SOIN DE COUPER SEULEMENT LA PLAQUE DE PROTECTION ET RIEN D'AUTRE SUR LE VÉHICULE. SINON, VOUS RISQUEZ D'ENDOMMAGER SÉRIEUSEMENT LE VÉHICULE ET DE BLESSER GRAVEMENT L'OPÉRATEUR.

Placez la traverse (73654) entre les deux supports. Introduisez les chevilles de montage de la charrue afin de faciliter l'alignement de la plaque de montage. Les trous supérieurs de la traverse doivent être situés vers l'avant du véhicule. Fixez la traverse aux supports à l'aide des quatre boulons et écrous de ¼ po. Chaque boulon doit traverser l'entretoise de ½ po située entre la traverse et les supports, tel qu'indiqué à la figure 2. Vissez bien les boulons.

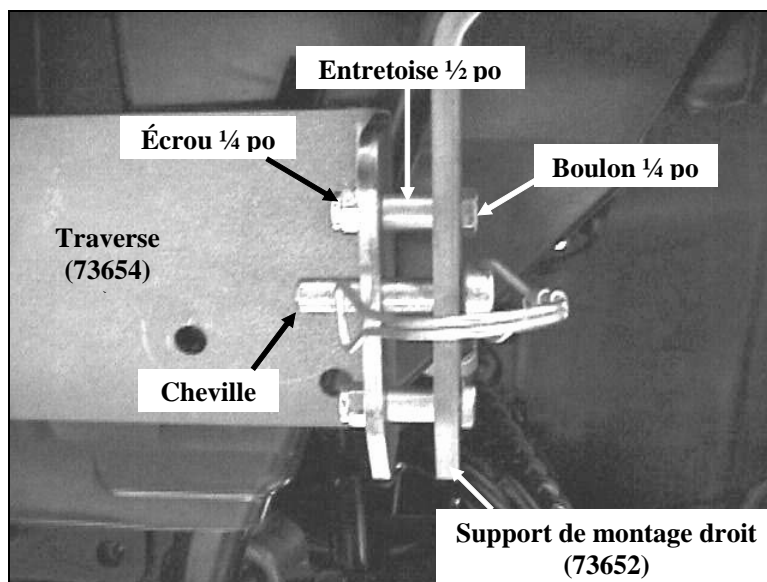


Figure 2 : Fixations de montage

Servez-vous des trous de traverse existants comme repères et percez quatre trous de traverse à l'aide d'une mèche de 5/16 po, tel qu'indiqué à la figure 3. Percez seulement la plaque de protection et rien d'autre. Vous pouvez à présent retirer les chevilles de montage de la charrue et les ranger.

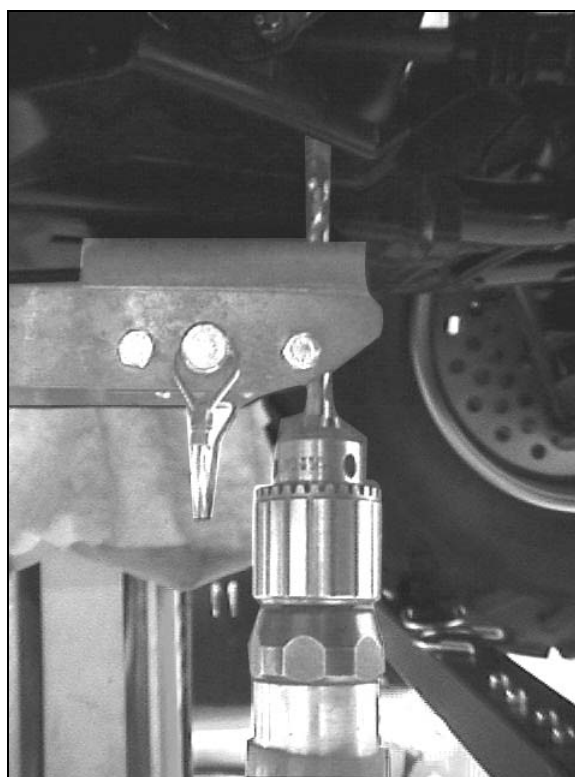


Figure 3 : Percer à travers la plaque de protection

⚠ MISE EN GARDE

FAITES EXTRÊMEMENT ATTENTION LORSQUE VOUS PERCEZ LA PLAQUE DE PROTECTION. NOUS N'AVONS MÉNAGÉ AUCUN EFFORT POUR ASSURER QUE L'EMPLACEMENT DES TROUS SUR LA TRAVERSE EMPÊCHE LA MÈCHE DE LA PERCEUSE D'ENTRER EN CONTACT AVEC UNE AUTRE PARTIE DU VÉHICULE, MAIS LES VARIATIONS POUVANT SURVENIR AU COURS DE LA FABRICATION ET DE L'INSTALLATION PEUVENT AFFECTER LE RÉSULTAT FINAL. GARDEZ LES MAINS ET LES MEMBRES ÉLOIGNÉS DE LA TRAJECTOIRE DE LA MÈCHE. PRENEZ SOIN DE PERCER SEULEMENT LA PLAQUE DE PROTECTION ET RIEN D'AUTRE SUR

LE VÉHICULE. SINON , VOUS RISQUEZ D'ENDOMMAGER SÉRIEUSEMENT LE VÉHICULE ET DE BLESSER GRAVEMENT L'OPÉRATEUR.

Introduisez les deux boulons en U de 1-1/2 po dans le tube du châssis, à travers la plaque de protection et la traverse, tel qu'indiqué à la figure 4. Élargissez les trous à l'aide de la perceuse au besoin. Mettez à présent les quatre écrous de 5/16 po sur et la rondelle plate les boulons en U et vissez bien. *Vous pouvez à présent serrer les quatre boulons des supports de montage tel qu'indiqué à la figure 1.*

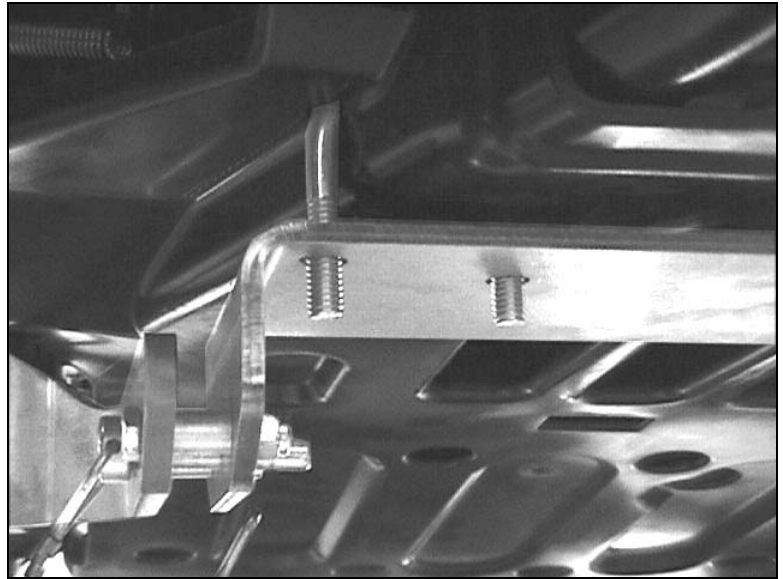


Figure 4 : Boulon en U et pièce de montage

▲ MISE EN GARDE

LE FAIT DE NE PAS SERRER LES BOULONS DU SUPPORT DE MONTAGE PEUT FINIR PAR ENDOMMAGER SÉRIEUSEMENT LA PIÈCE DE MONTAGE DE LA CHARRUE ET LE VÉHICULE. VEILLEZ À BIEN LES SERRER.

L'ensemble de montage de la charrue doit ressembler à la figure 5. *Vérifiez de nouveau que tous les boulons sont bien serrés.* Une fois cela fait, l'installation de l'ensemble de montage de la charrue est terminée. Fixer la charrue à la monture à l'aide des chevilles de montage.



Figure 5 : Montage achevé

2. Pose du chasse-neige :

Glissez la lame en position avec les tubes sous le VTT. Soulevez l'extrémité de l'ensemble du tube de façon à aligner les trous des ailes du tube avec les trous de 3/8 po des supports du cadre (Figure 2). Servez-vous au

besoin d'un tournevis cruciforme pour aligner les trous. Insérez les deux chevilles de 3/8 po et accrochez les fixations de retenue sur les extrémités des chevilles pour fixer la charrue sur le VTT.

▲ MISE EN GARDE

Si vous utilisez un treuil avec ce chasse-neige, prenez soin de bien lire le manuel de l'utilisateur du treuil avant toute utilisation. Vous devez utiliser un guide-câble à rouleau pour lever et abaisser la lame pour éviter d'endommager le câble.

Fixez le support du crochet fileté au trou central de la traverse de la lame à l'aide d'un boulon de 3/8 po diam. x 1 po de long, tel qu'illustré à la figure 6. Le support doit être installé sur le côté lame de la traverse avec les brides latérales parallèles au sol. Terminez le support de crochet fileté à l'aide d'un écrou à frein élastique de 3/8 po diam. Vissez le boulon et l'écrou au couple recommandé de 28 N-m (20 pi-lb).

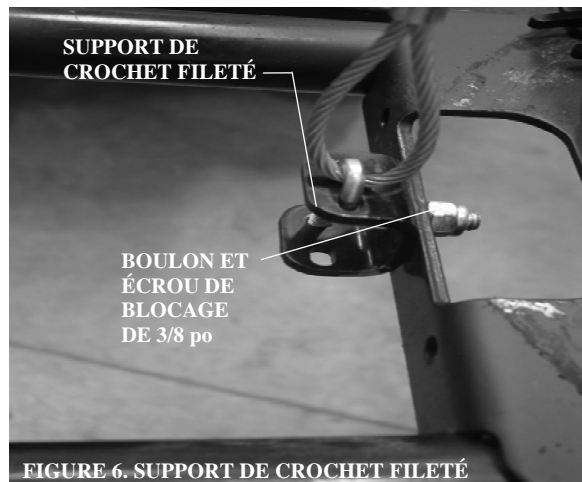


FIGURE 6. SUPPORT DE CROCHET FILETÉ

Faites passer le câble du treuil par-dessus le guide-câble à rouleaux et vers le bas, jusqu'au support du crochet fileté. Utilisez un crochet fileté de 1/4 po diam. et accrochez la boucle à l'extrémité du câble du treuil, puis glissez l'extrémité filetée du crochet fileté dans le trou allongé du support en J. Terminez l'extrémité du crochet fileté à l'aide d'un écrou à frein élastique de 1/4 po diam. Serrez l'écrou jusqu'à ce que le câble du treuil soit bien pris dans le crochet fileté, tel qu'indiqué à la figure 7.



FIGURE 7. CROCHET FILETÉ ET CÂBLE DE TREUIL

▲ MISE EN GARDE

Le crochet fileté a pour fonction de rompre la connexion entre la lame et le VTT pour éviter que la lame soit soumise à des forces élevées pouvant endommager la lame ou le véhicule. Si le crochet fileté casse, la lame peut tomber soudainement. Assurez-vous donc que personne ne se trouve à proximité lorsque vous l'utilisez. Le crochet fileté peut casser dans les cas suivants :

- . Si la lame est relevée trop haut et qu'elle bloque.
- . Si l'opérateur essaie de soulever une charge excessive à l'aide de la lame.

D'une façon générale, évitez de lever le haut de la lame au-dessus des phares du véhicule. Si la lame bloque, arrêtez le treuil immédiatement et abaissez la lame. Après avoir poussé les matériaux avec la lame, faites reculer le VTT avant de soulever la lame. Si le crochet fileté casse, remplacez-le avec le matériel de rechange fourni dans le kit. Lisez le manuel de l'utilisateur de la lame pour de plus amples informations.

L'installation est maintenant terminée.

Veillez à lire le manuel de l'utilisateur avant d'utiliser ce produit.